

04. Personas

Capacidades para el progreso

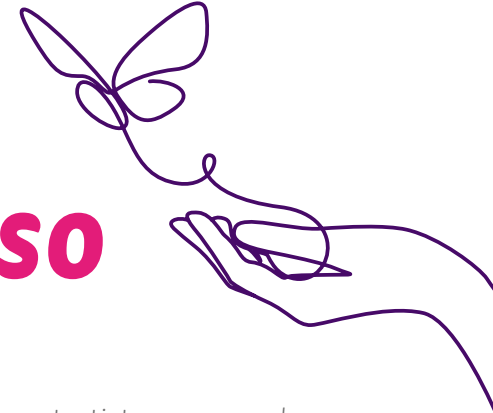
- 4.1 Gestión y bienestar del talento humano
- 4.2 Gestión de la cadena de abastecimiento
- 4.3 Huella social: nuestra inversión social estratégica
- 4.4 Relaciones con la comunidad
- 4.5 2025 en perspectiva

Energía y ambientes seguros

- 4.6 Salud y seguridad para las personas y la infraestructura
- 4.7 Preparación ante emergencias y continuidad del negocio
- 4.8 Ciberseguridad
- 4.9 2025 en perspectiva



Capacidades para el progreso



Lideramos con el ejemplo junto a nuestros colaboradores que son el alma de la organización y, por ello, promovemos su desarrollo integral y el de sus familias.

Valoramos la diversidad, ofrecemos equidad de oportunidades y un ambiente seguro e incluyente a nuestros colaboradores, que permita su realización y dé sentido de propósito a su trabajo, escuchando y promoviendo las nuevas ideas.

Con nuestros contratistas y proveedores buscamos el mutuo beneficio, compartiendo y aplicando los más altos estándares de calidad, propiciando un ambiente de sana competencia y un campo de juego transparente.

Generamos una huella social positiva en las comunidades y países donde operamos, mediante una inversión social de alto impacto y el pago de impuestos.

Credo Promigas



ASUNTOS MATERIALES RELACIONADOS:

Gestión y bienestar del talento humano
Gestión de la cadena de abastecimiento
Huella social (Inversión social estratégica)

GRUPOS DE INTERÉS PRINCIPALES

Colaboradores
Proveedores
Comunidades



Sabemos que todo lo que hacemos a lo largo de nuestra cadena de valor influye sobre la calidad de vida de las personas, nuestras comunidades y la sociedad en general. Por eso, impulsamos el desarrollo de *capacidades para el progreso*, entendiendo que el bienestar de nuestros colaboradores, proveedores y comunidades es esencial para alcanzar un mundo más justo y sostenible.

Hemos trabajado para fortalecer las competencias de nuestros colaboradores a través de programas diseñados para satisfacer las necesidades específicas de cada rol y prepararnos para los desafíos emergentes que conllevan el auge de la inteligencia artificial. Este enfoque en el “ser, saber y saber hacer” no solo impulsa su desarrollo integral, sino que también asegura que Promigas continúe siendo un actor clave en la transformación energética y social.

Reconocemos que nuestra gestión empresarial depende en gran medida del trabajo de proveedores externos que nos suministran bienes y servicios y, por tanto, una relación óptima con ellos es clave para asegurar que nuestras actividades se desarrollen de la mejor manera para satisfacer las necesidades de los clientes y la sociedad en general. Por esto, apoyamos

el desarrollo de nuestros proveedores, no solo en las capacidades técnicas sino en la adopción de prácticas ASG.

Desde nuestras operaciones de construcción y mantenimiento contribuimos al progreso social con la generación de empleo local y el mejoramiento de la calidad de vida de las comunidades generando capacidades en la población, que aportan significativamente a la generación de confianza empresa-comunidad.

Asimismo, nuestra inversión social estratégica está orientada a favorecer el beneficio colectivo. Priorizamos proyectos que impacten el mayor número de personas creando oportunidades para cerrar brechas sociales y contribuir al desarrollo humano en las regiones donde operamos.

Sabemos que las personas deben tener una mejor calidad de vida para que vivamos en un mundo más justo. Por ello, el alcance de nuestras operaciones y servicios, junto con nuestro modelo de relacionamiento con personas y comunidades, contribuye significativamente al fortalecimiento y desarrollo de nuestro capital humano.

1. Gestión y bienestar del talento humano

GRI 3-3

En Promigas, reconocemos que el desarrollo y la calidad de vida de nuestro equipo humano son fundamentales para alcanzar los objetivos estratégicos corporativos.



Nuestro compromiso no solo se refleja en el crecimiento profesional y personal de nuestros colaboradores, sino también en el impacto positivo que generamos en sus familias, comunidades y en la sociedad en general. A continuación, presentamos un resumen de las acciones realizadas en las áreas de cultura organizacional, desarrollo de competencias, gestión del cambio y nuestra estrategia de bienestar laboral.

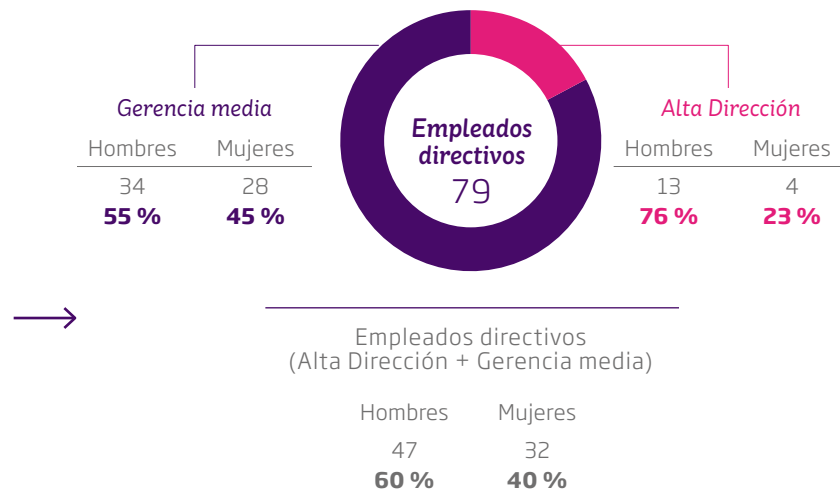
El equipo humano de Promigas y sus filiales supera los 2.000 empleados. En 2024, implementamos un nuevo modelo operativo con la creación de las vicepresidencias de Nuevos Negocios y Crecimiento, de Innovación, Tecnología y Transformación Digital, y de Financiación No Bancaria, ajuste que responde a las metas que nos hemos planteado con nuestra estrategia, en términos de crecimiento en cada una de las líneas de negocio, así como de diversificación a otras geografías, apalancados en la innovación y la tecnología.



Nuestra gente

GRI 2-7, 405-1

Trabajadores directos



Empleados no directivos

2.072

Empleados no directivos	
Hombres	1.300
Mujeres	772
63 %	37 %



Directivos en posiciones clave (generación de ingresos)¹⁰

25

Directivos en posiciones clave	
Hombres	17
Mujeres	8
68 %	32 %

Empleados en ciencia, tecnología e ingeniería

1.034

Empleados en ciencia, tecnología e ingeniería	
Hombres	862
Mujeres	172
83 %	17 %

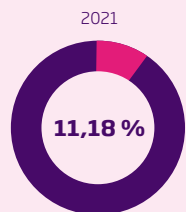
¹⁰ Comercial, Nuevos negocios, Gerencia general

Índice de Rotación Corporativa

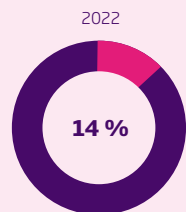
META: MENOR A 10 %

ROTACIÓN

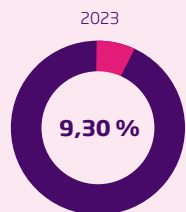
CANTIDAD DE PROMOCIONES



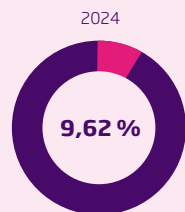
160



175



67



74

Nota: Se incluyen promociones internas y movimientos interempresariales a cargos de mayor nivel. No se incluyen traslados internos ni movimientos interempresariales a cargos de igual nivel.



Clima laboral

En 2024, realizamos la medición de clima laboral bajo la metodología de Great Place to Work (GPTW), un estándar internacional que evalúa la calidad del entorno laboral. Este enfoque parte de la premisa de que un ambiente de trabajo positivo, saludable y que se centra en la experiencia del empleado, generando confianza, orgullo y camaradería, contribuye al éxito de una empresa. Para evaluar a las empresas, GPTW realiza encuestas a los colaboradores y analiza sus opiniones y referencias.

Para obtener la Certificación™ de Great Place To Work®, el puntaje promedio de los resultados de la encuesta debe mostrar que aproximadamente 7 de cada 10 de los colaboradores tienen una experiencia positiva constante en el trabajo.

IPTh1

Total 2024: **87 %**



Directivos
94 %

No directivos
84 %



Directivos
93 %

No directivos
85 %

Cultura organizacional

La cultura corporativa es la base de nuestras operaciones. Durante 2024, continuamos trabajando en la evolución cultural, fortaleciendo capacidades para la adopción de la transformación digital, el uso de la inteligencia artificial, la innovación, la orientación al cliente, el cuidado de la información (ciberseguridad), la transición energética y la descarbonización, promoviendo la diversidad.

Para reforzar la apropiación de estos elementos, implementamos formaciones dirigidas a líderes y colaboradores, promoviendo la alineación cultural en las actividades diarias. Esta iniciativa ha sido clave para consolidar un entorno de trabajo que respalde nuestra estrategia y fomente la cohesión organizacional.



Diversidad, equidad e inclusión



En línea con el Credo y la Política de Diversidad, Equidad e Inclusión (DEI) aprobada en 2023, Promigas promueve un entorno inclusivo y equitativo, reconociendo que la diversidad del talento humano enriquece la organización y potencia su capacidad de adaptación e innovación.

En 2024, certificamos a 42 Embajadores DEI y fortalecimos alianzas con 12 instituciones que promueven la diversidad. Asimismo, participamos en 10 ferias laborales y capacitamos al personal encargado de selección de talento humano para mitigar sesgos inconscientes, asegurando procesos de contratación justos y equitativos.

Adicionalmente, revisamos descripciones de cargos para incluir vacantes adaptadas a personas en condición de discapacidad, las cuales fueron publicadas en portales especializados. En esta línea, nuestra filial Surtigas organizó el primer panel de diversidad "Historias de Vida Diversas", fomentando diálogos sobre equidad e inclusión.

Durante el año, no se presentaron denuncias o reportes de casos de discriminación.

GRI 406-1

Indicadores

Generaciones

Menores de **27 años**

4,0 %

Meta: 3,65 %

Cultura, origen, etnia y raza

Afro, Indígenas, palenqueros, raizales

10,1 %

Meta 9,9 %



Discapacidad

0,09 %

Meta: 0,35 %



Estatus socioeconómico

Estratos 1,2 y 3

64,9 %

Meta 64,4 %



Diversidad sexual

1,8 %

Meta: 2,17 %



Gestión del cambio

Durante 2024, evaluamos la madurez de la capacidad organizacional en gestión de cambio, construimos la hoja de ruta para desarrollarla como una competencia central para Promigas y sus empresas filiales, y diseñamos la oficina de gestión de cambio. Esta oficina busca acompañar el lado humano de los cambios y lograr los resultados esperados de los proyectos e iniciativas, haciendo uso de la metodología ECM (Enterprise Change Management) de Prosci.

Además, certificamos a 18 colaboradores en el tema y formamos a 105, fortaleciendo así nuestras capacidades internas para liderar transformaciones organizacionales.



Desarrollo y competencias

Nuestro talento humano es el motor que impulsa la transformación energética y social. En 2024, diseñamos un modelo de gestión del conocimiento enfocado en fortalecer las competencias clave de nuestros colaboradores, integrando el "ser, saber y saber hacer". Llevamos a cabo programas como formación en innovación (GIMI), construcción de mapas de conocimiento crítico, formación en Alta Dirección y *mentoring*.

Este último, por ejemplo, brindó herramientas a los líderes para apoyar el desarrollo profesional de los equipos y preparar a las futuras generaciones para asumir roles estratégicos. Asimismo, participamos en las Escuelas de Corficolombiana, accionista significativo de Promigas, con un enfoque especial en la formación de Alta Dirección.



Media de horas de formación al año

GRI 404-1

MEDIA DE HORAS DE FORMACIÓN POR EMPLEADO

39,21

Media de horas de formación por mujer

38,50

Media de horas de formación por hombre

39,64

Para la medición de competencias a nivel corporativo, tuvimos la participación del 98 % de nuestro equipo humano.

Promedio de competencias corporativas

IPTH4

91,50 %

2023

91,58 %

2024

90 %

META

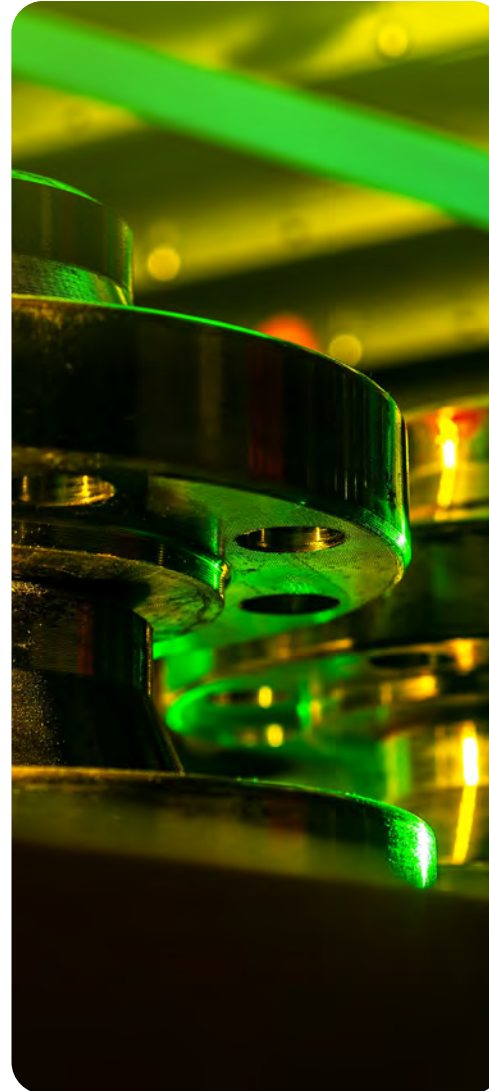


Promigas trabaja para garantizar la equidad salarial y la competitividad en el mercado laboral. En 2024, seguimos promoviendo una compensación justa, con un análisis detallado de ratios de remuneración y equidad de género, el cual puede ser consultado en el apéndice de este informe.

2. Gestión de la cadena de abastecimiento

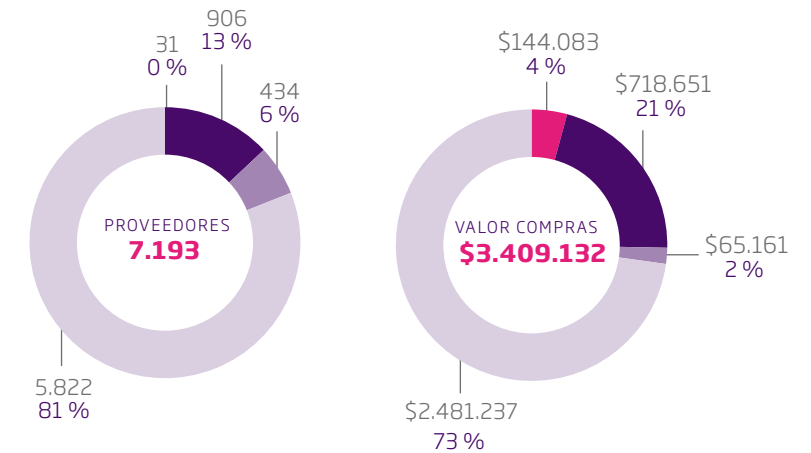
GRI 3-3

En Promigas gestionamos relaciones sostenibles con nuestros proveedores bajo principios de equidad, transparencia y mutuo beneficio. Trabajamos para atraer aliados estratégicos que fomenten el desarrollo de las regiones donde operamos, promoviendo las mejores prácticas en derechos humanos, laborales, ambientales, y de salud y seguridad. Nuestro riguroso proceso de selección incluye evaluaciones de riesgo LAFT y análisis de conflictos de interés, asegurando altos estándares éticos y legales.



Nuestra operación cuenta con una red de proveedores de bienes críticos (como tuberías de acero, válvulas, medidores y reguladores) y servicios esenciales (construcción, mantenimiento, transporte, gestión de cartera, entre otros), ubicados en Colombia, Perú y otros países. En 2024, logramos mantener altos niveles de desempeño y consolidar alianzas estratégicas que fortalecen nuestra capacidad operativa.

Tipo de proveedor



- Extranjeros críticos o significativos
- Nacionales críticos o significativos
- Extranjeros no críticos o significativos
- Nacionales no críticos o significativos

Anualmente capacitamos a nuestros proveedores críticos en temas clave como anticorrupción, prevención del lavado de activos y gestión de conflictos de interés, no solo para garantizar el cumplimiento de nuestros lineamientos, sino también para impulsar su crecimiento ético y profesional.

Esta sección detalla nuestras iniciativas clave en 2024 para identificar, integrar y desarrollar proveedores dentro de nuestra cadena de abastecimiento, así como los programas de capacitación y evaluación implementados para asegurar su desempeño óptimo. También se presentan cifras clave sobre el impacto de estas acciones y los planes estratégicos que guiarán nuestra gestión en 2025, con un enfoque en la pluralidad, la sostenibilidad y la innovación.

Logros 2024



IDENTIFICACIÓN Y CAPACITACIÓN DE PROVEEDORES:

Incorporamos a más de **1.200** nuevos proveedores potenciales a través de ruedas de negocios, reuniones personalizadas y aprobaciones de preregistros. Asimismo, llevamos a cabo **10** jornadas de inducción dirigidas a **600** proveedores potenciales, compartiendo lineamientos del proceso de abastecimiento y el Plan Anual de Compras 2024.



EVALUACIÓN DE DESEMPEÑO:

Evaluamos **941** proveedores estratégicos y críticos, quienes obtuvieron una calificación promedio de 97/100, destacándose en criterios legales, técnicos, calidad, sostenibilidad ambiental y costos. Este desempeño refleja el compromiso de nuestros proveedores con los altos estándares exigidos.



PROGRAMAS DE DESARROLLO:

En alianza con Corficolombiana, lideramos programas como "Improvisación Estratégica" y "**Premio CorfiSostenible**", donde participaron 14 proveedores (micro, pequeñas y medianas empresas). Siete de ellos fueron finalistas, avanzando a programas de desarrollo o premios adicionales.



FOMENTO DE LA PLURALIDAD:

IPGA2

Gracias al habilitador tecnológico SAP Ariba, el **60 %** de los nuevos proveedores fueron invitados a procesos de selección, con un **25 %** participando activamente. Este esfuerzo permitió alcanzar un indicador de pluralidad⁶ promedio del **16 %** en 2024, superando el objetivo establecido del **10 %**.



RUEDAS DE NEGOCIOS Y EVENTOS:

Realizamos ruedas de negocios en Cali y Puerto Berrío, identificando a **116** nuevos proveedores locales. Además, participamos en la Rueda de Negocios "**Comprando con Equidad**", promoviendo la inclusión de empresas lideradas por mujeres, población LGBTQ+, grupos étnicos, migrantes y adultos mayores.

⁶ Indicador de pluralidad: su objetivo es medir el nivel de pluralidad (nuevos proveedores) invitados y participantes en los procesos de abastecimiento.

Indicadores de la cadena de abastecimiento

Los indicadores presentados a continuación reflejan el desempeño de nuestra cadena de abastecimiento en 2024, destacando el impacto de nuestras acciones en la diversificación, evaluación y desarrollo de proveedores clave.

Proveedores seleccionados que han pasado por procesos de debida diligencia para los impactos sociales como prácticas de empleo y derechos humanos.

GRI 204-1

Proporción de gasto en proveedores locales⁷



7 "Local" hace referencia al espacio geográfico (municipio, corregimiento, etc.) que se encuentre dentro de alguna de las ubicaciones de operación significativas. En este caso, que se encuentre dentro de alguno de los departamentos de operación de Promigas y filiales en Colombia y de Perú (en general). En Colombia, los departamentos de influencia de la compañía son Antioquia, Atlántico, Bolívar, Cauca, Córdoba, La Guajira, Magdalena, Santander, Sucre y Valle del Cauca.



IPGA¹

Evaluación de desempeño de proveedores

	2021	2022	2023	2024
Porcentaje de población objetivo	94 %	96 %	97 %	91 %
Promedio de calificación	89 %	94 %	97 %	97 %



Avance en los sistemas de gestión de los contratistas significativos



Proveedores significativos que reciben capacitaciones en salud y seguridad



GRI 414-1

Nuevos proveedores que han pasado filtros de selección mediante el uso de criterios sociales.



Nota: Criterios sociales se refieren a proveedores seleccionados que han pasado por procesos de debida diligencia para los impactos sociales como prácticas de empleo y derechos humanos.

3. Huella social: nuestra inversión social estratégica

Nuestro compromiso con el progreso de las comunidades donde operamos busca propiciar transformaciones profundas y construir entornos sostenibles, generando capacidades que les permitan enfrentar los complejos retos sociales y económicos que persisten en muchas de ellas.

Actualmente, hacemos presencia con nuestra inversión social estratégica **en 164 municipios de Colombia y Perú**, abarcando regiones diversas donde el 48% de las comunidades tienen representación étnica. Estas incluyen comunidades afrodescendientes, indígenas (wayú, zenú, mokaaná, kogui, arahuaco, kankuamo, wiwa), así como rurales dispersas, víctimas de violencia, mujeres cabeza de hogar y población migrante.

GRI 11.17.3

Reconocemos y valoramos la riqueza cultural y la diversidad de estas comunidades, y nuestra gestión es respetuosa de los derechos humanos. Nuestra política prioriza el respeto a los derechos a un medio ambiente sano, al trabajo digno, a la igualdad y no discriminación, y a la consulta previa de comunidades étnicas.

Aportamos con información pertinente y precisa, así como con acciones para la reducción de la pobreza energética en Colombia. En 2024, el segundo reporte del **Índice Multidimensional de Pobreza Energética IMPE** refleja las privaciones energéticas que afectan a la población colombiana. **Reducir la pobreza energética exige precisión:** el desarrollo del IMPE municipal se convierte en una poderosa caja de herramienta donde cada municipio tiene su propio perfil, proporcionando las claves para transformar el bienestar energético de los hogares.

En esta sección, se presentan los principales logros alcanzados en 2024 a través de nuestra inversión social estratégica, los programas implementados y sus impactos en las comunidades, además de los resultados obtenidos mediante las alianzas clave con la Fundación Promigas y otras entidades públicas y privadas. También se incluyen cifras y datos destacados que reflejan nuestro compromiso con la transformación social en los territorios.



Logros 2024

EN 2024, ALCANZAMOS SEIS PROPÓSITOS CLAVE:

COBERTURA

Llegamos a **164 municipios** con Inversión Social Estratégica, **30 municipios** más que en 2023.



INVERSIÓN SOCIAL ESTRATÉGICA

Promigas y sus empresa continuaron dejando una huella social sostenible a través de una inversión de **\$53.733 millones** comprometidos en proyectos y acciones sociales, lo que representa un aumento del **19 %** en comparación con 2023. Además, gracias al apoyo y la confianza del Grupo Aval que aporta recursos adicionales a Promigas para la ejecución del proyecto estratégico Misión La Guajira, esta cifra asciende a **\$83.733 millones**. Para finales de 2024, se ejecutó el 47% del valor total comprometido, y el saldo restante se continuará ejecutando en 2025.

Por su parte, en 2023, se comprometieron **\$45.250 millones**, de los cuales se ejecutó el **59 %** durante ese año y el **32 %** en 2024, alcanzando un total acumulado del **91 %**.

Los principales sectores donde se ejecutaron los proyectos de inversión social de 2024 fueron:

- 49 % en infraestructura para las comunidades
- 18 % en educación e investigación
- 17 % de desarrollo socioeconómico



IMPACTO DIRECTO

IPHS8

Impactamos positivamente la vida de **95.793** personas en Colombia y Perú. A través de la estrategia de alto impacto, beneficiamos de manera directa a **10.887** personas, un **10%** más que en 2023, y a **2.721** unidades productivas a través de los cuatro principales programas de la Fundación Promigas:

1. Más Empleo Juvenil
2. Más Emprendimiento
3. Comunidades Más Productivas
4. Territorios Más Sostenibles

Adicionalmente, con acciones de desarrollo comunitario y ciudadanía responsable de la Fundación y nuestras empresas, se beneficiaron 63.906 personas y con Misión La Guajira, 21.000 personas.

MOVILIZACIÓN DE RECURSOS

Por cada peso comprometido por Promigas, se lograron movilizar **\$1,23 pesos⁸**, consolidando alianzas estratégicas con instituciones como el Ministerio de Industria, Comercio y Turismo, Chemonics International, ACDI VOCA y USAID, empresas del Grupo Aval, entre otras.

ANIVERSARIO FUNDACIÓN PROMIGAS

Celebramos el aniversario 25 de la Fundación Promigas con jornadas socio-comunitarias en 12 municipios de La Guajira, Magdalena, Atlántico, Bolívar y Valle del Cauca, con la participación de más de 1.200 personas.

GENERACIÓN DE INGRESOS

Impactamos positivamente a través del fortalecimiento de capacidades a **1.612 emprendimientos y 1.106 unidades productivas**, logrando:

- Ventas promedio de **\$2,5 millones** en micro y pequeños emprendimientos.
- Ventas promedio de unidades productivas rurales de **\$7.7 millones**.

1.519 jóvenes se atendieron con una formación técnica para lograr vincularse a un empleo formal donde lograrán ingresos superiores al salario mínimo.

⁸ En 2024, Promigas, sus empresas y su Fundación lograron movilizar \$46.114 millones de terceros. De este monto, el 65% corresponde a la movilización comprometida en Misión La Guajira. Esta movilización está incluida en los \$83.733 millones de inversión social estratégica, y su ejecución se calcula según el avance presupuestal de los recursos propios.

Indicadores

En la siguiente tabla se presentan los recursos asignados y los resultados alcanzados en 2024.

Inversión social de Promigas y sus empresas



238

N.º de programas sociales

N.º de personas impactadas

95.793

IPHS¹

Inversión social total (millones de pesos)

\$83.733⁹

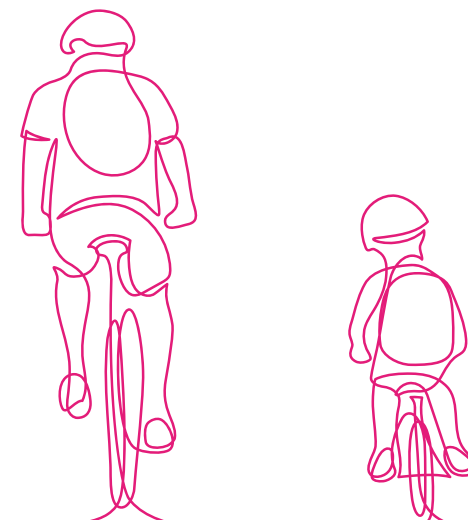
N.º de comunidades impactadas

164



Tiempo: voluntariado de los empleados durante las horas de trabajo remuneradas

828 horas



Adicionalmente, hemos invertido en nuestras comunidades alrededor de \$ 8.258 millones, producto de nuestros compromisos y licencias ambientales.

Con estas acciones, reafirmamos nuestro compromiso con la sostenibilidad, la inclusión y el desarrollo de las comunidades en nuestras áreas de influencia.

⁹ La inversión social comprometida corresponde a la suma de los \$53.733 millones para desarrollar proyectos y acciones sociales más los \$30.000 millones que el Grupo Aval aporta al proyecto Misión La Guajira.

Misión La Guajira

GRI 203-1

Desde diciembre de 2023, Promigas participa en el proyecto Misión La Guajira, liderado por el Grupo Aval, en alianza con el Grupo Prisa y La W Radio, con el concurso del Gobierno Nacional. Esta iniciativa tiene como propósito ofrecer soluciones estructurales a las comunidades Wayúu de Manaure y Uribia, las cuales enfrentan altos índices de pobreza, mortalidad y una limitada cobertura de servicios básicos. Con un enfoque integral,

el proyecto aborda necesidades críticas como acceso a agua, energía y seguridad alimentaria.

A través de procesos rigurosos de socialización, concertación y participación activa, el proyecto promueve el desarrollo sostenible y la articulación de esfuerzos entre diferentes actores para mejorar la calidad de vida de los habitantes de la región. Durante 2024, **Misión La Guajira promovió:**



ACCESO A ENERGÍA:

80 comunidades recibieron soluciones energéticas, incluidas iniciativas de energía solar fotovoltaica comunitaria.



ACCESO A AGUA:

completamos 45 comunidades con acceso a agua, de las cuales 31 ahora cuentan con agua potable gracias a la construcción y operación de 15 plantas potabilizadoras. Además, se recuperaron pozos y molinos existentes y se perforaron nuevos pozos para ampliar la cobertura.



GRADUACIÓN CON ACCESO SIMULTÁNEO A AGUA Y ENERGÍA:

Aproximadamente 10.500 personas (1.500 familias de 41 comunidades) alcanzaron la autosuficiencia con soluciones simultáneas de agua y energía.



BENEFICIARIOS DIRECTOS:

Se beneficiaron 21.000 personas y 3.000 familias, representadas en más de 80 comunidades.

El proyecto no solo se ha enfocado en necesidades básicas, sino también en soluciones complementarias:

Conectividad: Claro Colombia proporcionó acceso gratuito a Internet a 10 comunidades.

Movilidad: Se entregaron 200 bicicletas diseñadas especialmente para el territorio a 11 comunidades mediante una alianza con World Bicycle Relief.

Diversificación económica: Se promovió el fortalecimiento de capacidades y la diversificación de ingresos a través de iniciativas comunitarias sostenibles.



4. Relaciones con la comunidad

GRI 413-1, 413-2, 411-1

Gestionamos nuestras relaciones con las comunidades a través de un modelo integral de relacionamiento con grupos de interés, dando prioridad a las comunidades en el área de influencia de nuestras operaciones¹⁰. Este modelo incluye un Manual de relacionamiento con las comunidades, que establece lineamientos específicos para trabajar con comunidades étnicas, rurales y organizadas¹¹. Además, ponemos a su disposición mecanismos de comunicación que fomentan un diálogo constante y efectivo.



Cumplimos con las medidas obligatorias de las licencias ambientales, y vamos más allá; desarrollamos proyectos sociales de alto impacto que generan una huella social positiva. Nuestro objetivo es construir relaciones de confianza a largo plazo en las comunidades donde operamos. Para garantizar un impacto efectivo, priorizamos acciones que van desde socialización e información hasta programas sociales sostenibles a largo plazo.

Además, fomentamos la participación comunitaria mediante espacios de información y diálogo abiertos, accesibles y coordinados con líderes locales. Contratamos el 100 % de la mano de obra no calificada en los territorios y como mínimo el 30 % de la mano de obra calificada, siempre que exista disponibilidad local, promoviendo el desarrollo económico en las comunidades.

- 10 De acuerdo con la metodología establecida por ANLA, se considera comunidad de interés aquella que se encuentre en el área de influencia socioeconómica de los proyectos y que de manera directa o indirecta pueda verse impactada positiva o negativamente por nuestras actividades.
- 11 En los lineamientos internos de Promigas, también hemos incluido consideraciones relacionadas con la entrada en vigencia del Acuerdo de Escazú y la debida diligencia frente a las comunidades étnicas, lo que implica que, para nuevos proyectos o proyectos existentes donde se identifique la presencia de nuevas comunidades étnicas, será necesario realizar un levantamiento de información etnográfica y notificar a las autoridades competentes, en este caso, el Ministerio del Interior.

Gestión de PQR con las comunidades

GRI 2-26

Contamos con un procedimiento formal para la recepción, registro y gestión de peticiones, quejas y reclamos (PQR) provenientes de cualquier grupo de interés. Durante 2024, Promigas y sus empresas recibieron 377 quejas de las comunidades, de las cuales 100 % fueron respondidas dentro de los plazos establecidos por la ley. Este proceso incluye la socialización periódica de los canales de atención con las comunidades, con quienes llevamos un control especial.

Cabe destacar que en 2024 no se registraron denuncias relacionadas con la vulneración de los derechos de comunidades indígenas. Sin embargo, se gestionaron 11 PQR en las que comunidades indígenas solicitaron ejercer su derecho a la consulta previa para proyectos ya finalizados y para los que en el momento en el que solicitó la procedencia de consulta previa, no se identificaron dentro del área de influencia del proyecto. Estas solicitudes fueron respondidas oportunamente, junto con una Solicitud Formal de Procedencia de la Consulta Previa ante el Ministerio del Interior quien solicitó información adicional para evaluar formalmente dos de estos casos.

GRI 4.11-1, 4.13-2, 11.16.2, 11.17.4



Consultas previas

Antes de iniciar cualquier nuevo proyecto, Promigas realiza procesos de debida diligencia para determinar la presencia de comunidades étnicas en las áreas de influencia. Si es necesario, se llevan a cabo consultas previas bajo la supervisión del Ministerio del Interior y otras entidades garantes como la Defensoría del Pueblo y las alcaldías.

Estas consultas buscan entender cómo las actividades de los proyectos pueden impactar los usos y costumbres de las comunidades étnicas. Como resultado, se establecen acuerdos de compensación para mitigar impactos culturales que no estén cubiertos por las medidas de manejo ambiental y social.

En 2024, Promigas gestionó nueve procesos de consulta previa, que actualmente se encuentran en etapas de cumplimiento y seguimiento de los acuerdos alcanzados. Estos acuerdos promueven la preservación de la identidad y cultura de las comunidades impactadas.

A través de estas acciones, reafirmamos el compromiso con un relacionamiento responsable, basado en el respeto a los derechos humanos, la sostenibilidad y el desarrollo conjunto de las comunidades en su área de influencia.

Indicadores

377
PQR COMUNIDADES

IPSO2

Porcentaje de cobertura en términos de municipios sensibilizados en el marco del programa preventivo de educación comunitaria

100 %
corresponde a 90 municipios*.

IPHS3

Contratación mano de obra local

No Calificada:
100 %
Calificada:
51 %



* Municipios donde operamos infraestructura de transporte de Promigas

5. 2025 En perspectiva

El fortalecimiento de la **gestión y bienestar del talento humano** será clave en 2025. Se impulsarán iniciativas para mejorar la cultura organizacional, la experiencia del empleado y el liderazgo transformador. Además, se promoverán programas de retroalimentación y gestión del conocimiento, creando entornos de trabajo dinámicos e inclusivos que fomenten el crecimiento personal y profesional de nuestros colaboradores.



En cuanto a la **cadena de abastecimiento**, trabajaremos para aumentar la pluralidad de proveedores y garantizar una participación equitativa en los procesos de abastecimiento. Se implementarán iniciativas orientadas a la innovación, tecnología y sostenibilidad, priorizando especialmente a proveedores locales. Además, se establecerán alianzas estratégicas con entidades sin ánimo de lucro para fortalecer el desarrollo de los proveedores y se mejorará el canal para gestionar las peticiones, quejas y reclamos de clientes internos y externos.

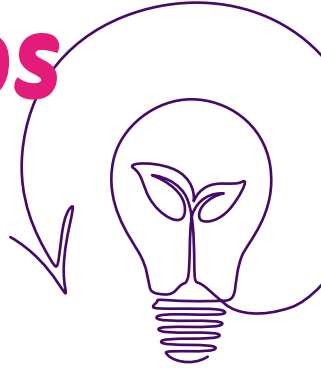
Nuestro compromiso con la **huella social en 2025** se materializará a través de una inversión estratégica corporativa que priorice proyectos de alto impacto para las comunidades. Tenemos la meta de llegar a una inversión social en nuestras comunidades de \$53.705 millones, **más \$35.000 millones de la iniciativa liderada por el Grupo Aval, Misión La Guajira, para un total de \$88.705 millones.**

En **Misión La Guajira**, para 2025, el objetivo es ampliar el impacto con más soluciones de acceso al agua y energía, consolidando el compromiso de Promigas con el bienestar de las comunidades más vulnerables.





Energía y ambientes seguros



Conectamos personas a través de fuentes de energía y servicios innovadores, seguros y confiables.

Credo Promigas

En Promigas, trabajamos con el firme propósito de garantizar la seguridad de nuestras operaciones y asegurar la sostenibilidad en todo lo que hacemos. Con nuestras acciones, procuramos fortalecer los procesos, la cultura de prevención de accidentes, los comportamientos sanos y seguros y la preparación frente a emergencias. Asimismo, procuramos extender estas buenas prácticas a nuestra cadena de abastecimiento y comunidades del área de influencia.

Esta sección destaca nuestros esfuerzos en áreas clave como la salud ocupacional, la seguridad operativa, la continuidad del negocio y la ciberseguridad. Nuestras acciones en estas áreas reafirman nuestra visión de construir una organización que valore la diversidad, inspire a sus colaboradores y ofrezca espacios inclusivos y colaborativos donde cada persona pueda desarrollar su máximo potencial, contribuyendo al éxito colectivo y a un futuro sostenible.



ASUNTOS MATERIALES RELACIONADOS:

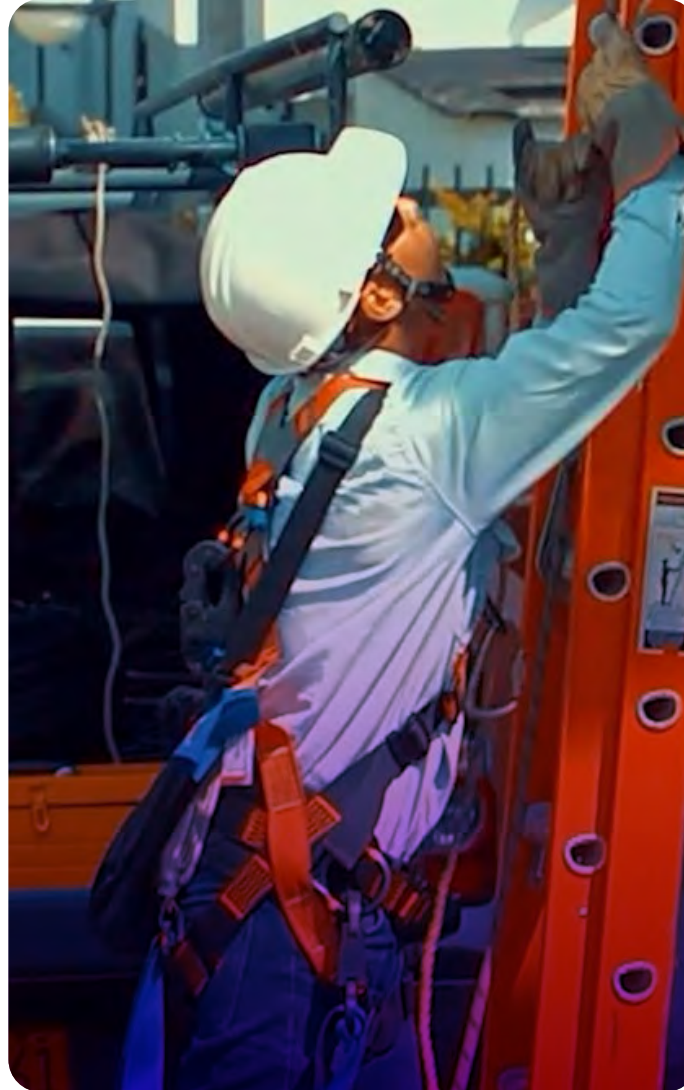
Seguridad operativa y preparación ante emergencias
Ciberseguridad
Huella social (territorios equipados para el bienestar)

GRUPOS DE INTERÉS PRINCIPALES:

Colaboradores
Proveedores
Comunidades

6. Salud y seguridad para las personas y la infraestructura

Cuidamos la seguridad de nuestras operaciones y promovemos una cultura de prevención y comportamientos seguros, que nos permita anticiparnos a los riesgos para prevenir accidentes en nuestras operaciones.



Salud en el trabajo

GRI 401-2, 403-3, 403-5, 403-6

Nuestro **Sistema de Gestión de Seguridad y Salud en el Trabajo (SGSST)** está alineado con estándares internacionales, como ISO 45001, y regulaciones nacionales, garantizando la implementación de prácticas sólidas y efectivas en seguridad y salud laboral. Este sistema busca identificar, evaluar y controlar los riesgos asociados a nuestras operaciones, protegiendo la integridad física y mental de todos nuestros colaboradores y contratistas.

Ofrecemos a nuestros más de 2.000 empleados servicios médicos que incluyen una póliza de salud, medicamentos, lentes y monturas, odontología, así como otros programas especiales de salud. Esta póliza acoge a los familiares de los empleados como beneficiarios.



Inversión promedio en salud integral

Inversión total en salud integral

\$ 19.124
(millones)

Beneficiados

4.937

Inversión promedio

\$ 3,9
(millones)



Contamos con programas específicos que abordan los principales riesgos laborales como controles de ingeniería, capacitaciones específicas, provisión de equipos de protección personal y sistemas de vigilancia epidemiológica. Estas acciones permiten implementar medidas proactivas y de seguimiento continuo para proteger a nuestros colaboradores e identificar de manera oportuna los riesgos y peligros que pudieran generar enfermedades laborales.

GRI 203-10 GRI-403-10

El número de fallecimientos resultantes de una dolencia o enfermedad laboral → **0**

El número de casos de dolencias y enfermedades laborales registrables → **2**

Para mayor detalle y conocer indicadores históricos, consultar el apéndice de este documento.

Seguridad para nuestra gente

SASB EM-EP-320a.2

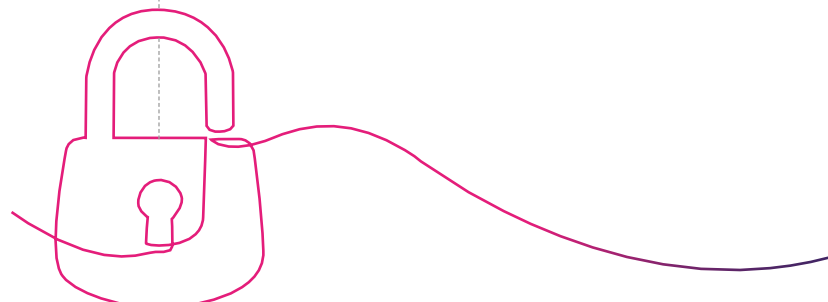
En 2024, logramos de forma anticipada el nivel independiente según la metodología de la Curva de Bradley de dss+, que relaciona la cultura corporativa y los accidentes laborales en las empresas. Este avance se refleja en la reducción del indicador de frecuencia de accidentalidad LTI FR, que se mantuvo un 23 % por debajo de la meta definida para el año y un 26 % por debajo del resultado de 2023. Adicionalmente, el impacto de la accidentalidad, medido a través del índice de severidad de los eventos, se redujo en más de 30 % comparado con 2023.

Completamos la implementación del software AMATIA para la administración del sistema de gestión de seguridad en Promigas y en ocho empresas filiales. Esta herramienta robustecerá la gestión de seguridad industrial y de procesos, además de optimizar la gestión y el cálculo de indicadores clave para una mejor toma de decisiones.

Realizamos sesiones de *coaching* enfocadas en seguridad (+ *Seguridad*) dirigidas a los ejecutivos de Promigas y sus filiales, acompañadas de actividades diseñadas para fortalecer y potenciar el liderazgo visible y ejemplar en esta materia. Asimismo, desarrollamos un diplomado corporativo en seguridad de procesos en alianza con la Universidad CES de Medellín, dirigido a más de 30 colaboradores de las áreas técnicas. Este programa fortaleció significativamente las capacidades en la administración de riesgos en seguridad de procesos.

GRI 403-5

En el ámbito de preparación para atención de emergencias, se consolidó el programa de gestión con la certificación de Brigadas de Emergencias en los niveles intermedio y básico, fortaleciendo nuestra capacidad de respuesta y preparación en todos los niveles de la organización.



Indicadores

Los siguientes indicadores presentan un panorama detallado sobre el desempeño de Promigas y sus filiales en materia de seguridad y salud en el trabajo durante 2024. Estos datos incluyen métricas clave como el índice de madurez en seguridad, tasas de fatalidades y lesiones, así como la evaluación de incidentes laborales. La información evidencia nuestro compromiso con la reducción de riesgos y la implementación de estrategias efectivas para garantizar la seguridad de empleados y contratistas.

Indicador de madurez en seguridad (IMS)

IPSO₁



PROMIGAS

93,0
2023

97,9
2024

El indicador está compuesto por 4 líneas de acción (Gobierno Corporativo en Seguridad, Liderazgo en Seguridad, Disciplina Operativa y Gestión de Seguridad de Contratistas) y un resultado reactivo (LTIFR).

Fatalidades por accidente laboral

GRI 403-9



2024

Número/
Tasa
0

Empleados

Número/
Tasa
0

Contratistas

Tasa: (número de fallecimientos por accidente laboral *200.000)/Horas hombre trabajadas.

Lesiones por accidente laboral con grandes consecuencias (sin incluir fallecimientos)

GRI 403-9



2024

Empleados Contratistas

Número

1

7

Tasa

0,041

0,064

Tasa: (Número de accidentes con grandes consecuencias *200.000)/Horas hombre trabajadas.

Lesiones por accidente laboral registrables

GRI 403-9



2024

Empleados Contratistas

Accidentes registrables

23

155

Accidentes incapacitantes

11

125

Tasa

0,94

1,42

Accidente laboral registrable: Accidentes con o sin días perdidos (no incluye fallecimientos o primeros auxilios).
Tasa: (#AT con DP*200.000)/Horas hombre trabajadas.

Los indicadores históricos están disponibles en el apéndice de este documento.

Seguridad de la infraestructura

SASB EM-MD-540a.4

En Promigas, implementamos una estrategia de gestión de activos, focalizada en el desarrollo de capacidades en estrategia de activos, confiabilidad, integridad de activos y excelencia operacional, que respalda nuestra evolución en búsqueda de consolidar las mejores prácticas de clase mundial. Este enfoque se centra en la seguridad, eficiencia y sostenibilidad de nuestras operaciones, garantizando la integridad de nuestra infraestructura.

En el marco de Seguridad de Procesos, aplicamos la norma de disciplina operativa para revisar y actualizar procedimientos clave relacionados con la operación y mantenimiento de nuestra infraestructura. Además, desarrollamos las capacidades de nuestros equipos en gestión de integridad para el transporte y distribución de nuevos energéticos como el hidrógeno, incorporando prácticas innovadoras como la adopción de las **Megarules**¹² emitidas por el Departamento de Transporte de los Estados Unidos (DOT).

Para cumplir con este marco normativo, realizamos un diagnóstico e identificamos brechas, en línea con las disposiciones del **PHMSA**, regulador del DOT. Estas normas refuerzan los requisitos de integridad para tuberías de gas natural, alineando nuestras operaciones con estos estándares internacionales.

Fortalecimos nuestra toma de decisiones mediante un enfoque en gestión de activos, avanzando hacia la implementación de prácticas de vanguardia para mitigar riesgos de alto impacto, como rotura catastrófica. Adicionalmente, evaluamos la resiliencia de activos críticos bajo las mejores prácticas de gestión de activos y desarrollamos estudios de **Fitness For Purpose (FFP)**, estableciendo planes de reacondicionamiento en el 30 % de la longitud de nuestro sistema troncal, con el objetivo de mitigar amenazas a la integridad.

Llevamos a cabo acciones efectivas de mitigación de riesgos en zonas de alta consecuencia, incluyendo el reemplazo con un nuevo gasoducto para abastecer de gas natural al municipio de Repelón, la protección mecánica con instalación de placas sobre el gasoducto en Bonda-Palermo (Magdalena) y Luruaco y la construcción de la variante Primavera en el

gasoducto de Transmetano. Asimismo ejecutamos con éxito programas de rehabilitación en gasoductos clave en los departamentos de La Guajira y Atlántico, garantizando su integridad, operación segura y confiabilidad del servicio.

Avanzamos en la transformación digital de la gestión de mantenimiento, a través de la implementación de la solución de movilidad Field Services Management (FSM), permitiéndonos lograr sinergias y eficiencias en nuestra gestión.

Además, desarrollamos capacidades en el personal para detección y cuantificación de emisiones fugitivas, mediante certificación OGI I (*Optical Gas Imaging*), que nos ha permitido desplegar nuestro Programa de Abatimiento para Emisiones Fugitivas. En el año 2024 se abatieron 8.559 toneladas de CO₂ equivalente con este programa en Promigas.



12 Conjunto de normas emitidas por el agente regulador del DOT de USA, PHMSA (Pipeline and Hazardous Materials Safety Administration), que contiene una serie de medidas preventivas que se adhieren al código regulatorio, para reforzar los requisitos de integridad aplicables a los ductos de gas natural.

Indicador

SASB:EM-MD-540a.2

Porcentaje de tuberías de gas natural inspeccionadas

95 %

No se alcanzó el 100 % debido a causas exógenas (Emergencia Ola invernal) que impidieron inspeccionar el gasoducto Gibraltar-Chitagá, en una longitud de 87,3 km. Actualmente se está gestionando el reestablecimiento del tramo seccionado a fin de realizar la inspección.





Eventos de interrupción atribuibles a la empresa

IPCN2, SASB EM-MD-540¹

EVENTOS DE INTERRUPCIÓN

Promigas	Transmetano
4	0
Promioriente	Transoccidente
1	0
SPEC	Surtigas
0	66
GdO	Promigas Perú
12	18

Índice de fugas

IPSO2

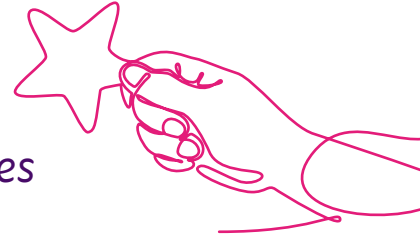
Este indicador mide la efectividad de los programas de mantenimiento y de gestión de integridad¹³.

Promigas	Transmetano
0,0027	0,0053
Promioriente	Transoccidente
0,0107	0
Surtigas	GdO
0,0106	0,0034
Quavii	Gases del Norte del Perú
0,22	0,0034

Nota: La fórmula para el cálculo es: Índice de fugas = [número de fugas/(longitud de la tubería x periodo evaluado)]. La meta del Índice de fugas para el sistema de transporte (Promigas, Transmetano, Promioriente y Transoccidente), es obtener valores iguales o inferiores a 0,001 fugas/km-año, que es equivalente a una fuga en 1.000 km por año.

- ¹³ Con las siguientes consideraciones: 1) El periodo de evaluación son cinco años, considerando que los resultados de la gestión para el control de las fugas se reflejan a largo plazo, y 2) Se tienen en cuenta las fugas relacionadas con corrosión externa, corrosión interna, SCC, daño mecánico (interferencia de terceros) y fuerzas externas o de la naturaleza relacionadas con erosiones. Es decir, se descartan las relacionadas con fallas en el material, defectos de construcción, errores operacionales, equipos, y las asociadas a fuerzas de la naturaleza diferentes a erosiones como: sismos, tornados, descargas eléctricas y huracanes, entre otros.

Seguridad para nuestras comunidades



La seguridad no solo es fundamental en nuestras operaciones, sino también en las comunidades donde hacemos presencia. Por ello, desarrollamos programas que promueven entornos seguros, resilientes y sostenibles, asegurando un impacto positivo tanto en el bienestar de las personas como en el entorno natural. Buscamos dejar una huella positiva.

A través de **nuestro programa Educación Preventiva con la Comunidad, llegamos a 100 %** de los municipios donde operamos infraestructura de transporte de gas natural. Este esfuerzo busca fomentar una adecuada convivencia con el gasoducto, fortaleciendo la capacidad de respuesta de las poblaciones y los organismos de socorro frente a emergencias. Nuestro objetivo es promover una cultura preventiva que proteja la vida.



Fugas de gas

IPCS5

Para Promigas y las filiales la disminución de fugas de gas constituye un compromiso permanente con la excelencia operacional y con la disminución de las emisiones de efecto invernadero.

En el caso de Promigas, a partir de 2020 se ha venido presentando una disminución significativa, cuya tendencia se mantuvo hasta el año 2023. En el año 2024 se presentaron fugas por corrosión externa en el regional Manaure - Uribia, que generaron un aumento en el indicador. Como plan de acción para disminución de estas fugas se está realizando una evaluación integral de alternativas a corto y mediano plazo.

7. Preparación ante emergencias y continuidad del negocio

La continuidad del negocio es un pilar fundamental en nuestra estrategia corporativa, diseñada para garantizar la resiliencia de la empresa frente a interrupciones, crisis o emergencias que puedan afectar nuestras operaciones. Este enfoque integral combina la evaluación constante de riesgos, la implementación de planes robustos de mitigación para evitar en lo posible su materialización, así como de respuesta y recuperación, la capacitación de nuestros equipos para actuar con agilidad y efectividad ante eventos disruptivos.



Nuestro modelo de gestión se centra en la identificación de vulnerabilidades críticas y la adopción de medidas proactivas que nos permitan adaptarnos rápidamente a contextos cambiantes. Esto incluye no solo la protección de nuestras operaciones principales, sino también la integración de proveedores y áreas estratégicas, asegurando la continuidad de nuestra cadena de valor.

Acciones clave para la gestión de continuidad del negocio

MAPEO Y EVALUACIÓN DE PROCESOS CRÍTICOS

Analizamos procesos clave, como Brilla y Soluciones Energéticas, identificando vulnerabilidades y priorizando recursos en áreas de mayor impacto.

ACTUALIZACIÓN DE PLANES DE RESPUESTA Y RECUPERACIÓN

Revisamos periódicamente los planes de continuidad para garantizar su relevancia y efectividad frente a cambios operativos y regulatorios.

CAPACITACIÓN CONTINUA Y SIMULACROS

Llevamos a cabo formaciones y simulacros para mejorar la capacidad de respuesta y la agilidad de los empleados para tomar decisiones bajo presión.

EVALUACIÓN DE NUEVAS TECNOLOGÍAS

Exploramos herramientas digitales para optimizar la planificación, monitoreo y respuesta ante crisis.

GESTIÓN DE RIESGOS EN PROVEEDORES CRÍTICOS

Evaluamos y formamos a proveedores clave, reduciendo riesgos en la cadena de suministro.

EVALUACIÓN POST-INCIDENTE

Identificamos lecciones aprendidas tras incidentes o pruebas, retroalimentando y fortaleciendo los protocolos existentes.

Gestión en 2024:

Durante el 2024, implementamos diversas iniciativas clave para fortalecer nuestra capacidad de resiliencia organizacional:

- Diagnóstico y evaluación de resiliencia organizacional:** Realizamos un análisis exhaustivo del nivel de madurez en resiliencia organizacional, para avanzar en la mejora continua de nuestros procesos.
- Consolidación del Comité de Prevención de Incidentes Corporativo:** Este comité se encargó de la evaluación proactiva de situaciones con potencial de convertirse en emergencias o crisis, permitiéndonos anticiparnos a posibles contingencias.
- Actualización del Plan de Gestión de Crisis:** Se reforzó el alcance corporativo del plan y se articuló con un Plan de Comunicación en Crisis.
- Integración de servicios:** Se integraron los servicios de Brilla y Soluciones Energéticas dentro del ciclo de gestión de continuidad de negocio.



- Capacitación y pruebas de continuidad:** Implementamos un programa de formación para fortalecer las competencias en continuidad de negocio a nivel corporativo y así ampliar el alcance del Plan de Recuperación Tecnológica de Distribución. Esto incluyó simulacros y pruebas de continuidad de negocio no avisadas con la participación de la Alta Dirección, asegurando la eficacia del Plan de Gestión de Crisis.
- Fortalecimiento de capacidades en proveedores críticos:** Se llevaron a cabo jornadas de sensibilización con proveedores estratégicos, reforzando su alineación con nuestros planes de continuidad y aumentando su capacidad de resiliencia.

8. Ciberseguridad

La seguridad, privacidad y confidencialidad de nuestra información son pilares fundamentales para nuestras operaciones. En Promigas, procuramos fortalecer continuamente nuestra capacidad para enfrentar y mitigar amenazas cibernéticas.

En 2024, avanzamos en la madurez de nuestro proceso de ciberseguridad con respecto a años anteriores, apoyándonos en la automatización de servicios e implementación de herramientas tecnológicas avanzadas. Este progreso fue validado mediante auditorías realizadas por terceros, que destacaron el cumplimiento de las mejores prácticas y estándares internacionales, como la norma ISO 27001.



Diseñamos e implementamos una arquitectura de ciberseguridad integral para Promigas y sus filiales, centrada en la protección de activos, operaciones y datos críticos frente a amenazas cibernéticas. Esto incluyó el establecimiento de líneas de configuración base sobre componentes tecnológicos, fortaleciendo la seguridad en servidores y estaciones de trabajo, así como lineamientos en seguridad para la infraestructura de nube, mejorando significativamente nuestra postura de seguridad.

Acompañamos diversos proyectos desde su concepción, asegurando la integración de requisitos de ciberseguridad en su ciclo de vida. Esto permitió garantizar la protección de la información desde el diseño hasta la ejecución, respaldado por la adquisición de tecnologías y servicios especializados que incrementaron nuestras capacidades de monitoreo, detección y respuesta ante eventos anómalos.



Formación y concientización en seguridad de la información

Se lograron reducir los incidentes relacionados con la pérdida o fuga de información gracias al mantenimiento, despliegue y seguimiento de actividades de formación y concientización en seguridad. Destacamos el desarrollo del programa de Ciberseguridad Industrial, que aborda personas, procesos y tecnología, consolidando un enfoque integral de protección.



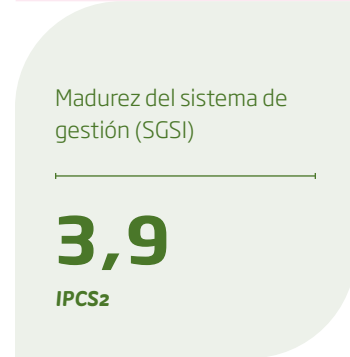
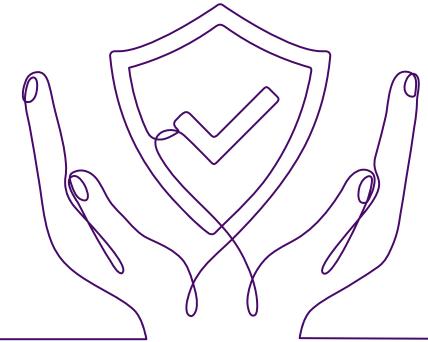
Gestión de riesgos y seguros

Renovamos y ampliamos nuestra póliza de ciberseguridad tradicional y *cibergap*, asegurando un mayor valor de cobertura y protección para todas las unidades de negocio. Este avance refuerza nuestra capacidad de responder de manera efectiva a eventos inesperados.



Indicadores

La siguiente tabla resume los principales resultados en ciberseguridad, destacando las capacitaciones realizadas, el nivel de madurez del sistema de gestión, y el registro de incidentes y casos de incumplimiento, como parte de nuestros esfuerzos para garantizar la seguridad y protección de la información.



Nota: Escala de 1 a 5.



9. 2025 En perspectiva



En **seguridad y salud en el trabajo**, en el 2025 continuaremos robusteciendo nuestra cultura de seguridad con el proyecto de “+ Seguridad 2.0”, que contempla también el fortalecimiento del modelo de medición del indicador de madurez en seguridad (IMS). Este esfuerzo incluirá mentorías, programas de transformación cultural y el desarrollo de capacidades de gestión de riesgos para líderes y colaboradores clave, a través de programas como Risk Factor. También promoveremos la adopción de AMATIA, un software para la administración del sistema de seguridad industrial y de procesos, a través de formaciones para el personal directo y contratista. En la misma línea, esperamos avanzar en el proyecto de estandarización corporativa de acuerdo con nuestra estructura de gestión de riesgos, que considera seguridad vial, seguridad de procesos, gestión de contratistas, investigación de eventos, seguridad química y tareas de alto riesgo. Todo ello se realizará considerando las mejores prácticas internacionales para la gestión de los riesgos asociados a estos temas.

En seguridad operativa y de infraestructura, continuaremos fortaleciendo nuestras capacidades en gestión de activos. Iniciaremos la implementación de un nuevo modelo de valoración de riesgos por confiabilidad basado en metas (*Reliability Target*) para las empresas de transporte de gas y aplicaremos estándares avanzados como el Mega Rule del Departamento de Transporte de los Estados Unidos (PHMSA), evaluando la integridad de nuestros gasoductos y adoptando tecnologías

innovadoras, como el *machine learning* y herramientas robóticas, para la inspección y valoración de riesgos. Continuaremos desarrollando el proyecto de adecuación para propósito (*Fitness for Purpose*) y extenderemos la implementación de soluciones digitales para garantizar operaciones más seguras y eficientes.

También, avanzaremos en el despliegue de la estrategia de confiabilidad de activos, mediante el desarrollo de proyectos claves en estaciones compresoras, que nos permita la identificación y detección en tiempo real de fallas en estos equipos, agilizando nuestros tiempos de respuesta. Y continuaremos con el programa de rehabilitación de la infraestructura troncal de la compañía.

Finalmente, en **ciberseguridad**, nos enfocaremos en fortalecer la resiliencia digital mediante la integración de nuevas tecnologías, como la inteligencia artificial y el *machine learning*, asegurando la protección de nuestros datos y operaciones. Se promoverá un aprendizaje continuo en competencias de seguridad de la información, buscando que nuestros colaboradores estén preparados para enfrentar los desafíos tecnológicos del futuro.

Con estas perspectivas, reiteramos nuestro compromiso con la construcción de un futuro más justo, seguro y sostenible, siempre centrado en generar valor compartido para las personas, las comunidades y el medio ambiente.